

## Stav velkých projektů v Čechách

V prázdninovém vydání našeho newsletteru mě zaujal úvodní článek mého kolegy Michala Hanzala, pojednávající o průzkumu projektového řízení u nás a na Slovensku. Průzkum ukázal, že v posledních letech jsou preferovány velké projekty a celkový počet realizovaných projektů stagnuje, až klesá. Realizovány jsou především projekty související s modernizací IT a restrukturalizací procesů.

Rozhlédněte se prosím pečlivě po svém okolí a určité právě na takový mega-projekt narazíte. Je ovšem až s podivem, že se ještě nikdo důkladně nezamyslel nad průběhem a nejčastějšími výsledky těchto projektů.

Na začátku je obvykle idea rychlé výměny toho či onoho IT systému, nejlépe ještě spojená se změnou procesů nebo reorganizací.

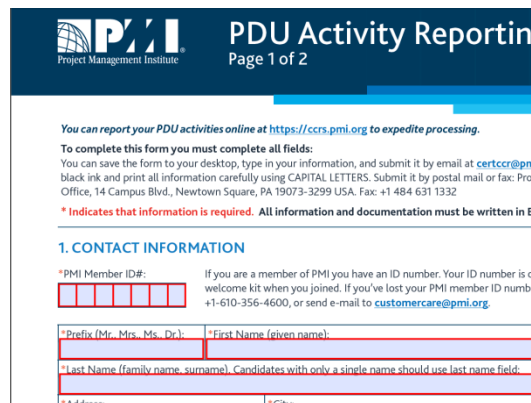
Vždyť kdo v dnešní době nechce šetřit?! A protože „čas jsou peníze“, důkladná příprava takového projektu bere za své. Vedení pospíchá, priority jsou vysoké a konkrétními detaily se přece můžeme zabývat až při vlastní analýze.

Ještě sice nevíme, co projekt přesně obnáší, zato vedení má již zcela jasno co se rozpočtu a termínu dokončení týče. A jak takovou výměnu IT systému nebo kompletní IT infrastruktury nasadíme? No přece vše najednou - náš starý systém jednoho krásného slunečného dne vypneme a nový zapneme. Že se to bez komplikací skoro ještě nikde nepovedlo? To se přece v naší organizaci nemůže stát, my zaměstnáváme opravdové profesionály, kteří si s tím umějí poradit.

Výsledky pak mluví většinou samy za sebe. A to všechny nemusí být nutně medializovány právě tak jako Centrální registr vozidel. Ba naopak - kdo z komerčních subjektů by se chtěl chlubit tím, že například náklady na výměnu jeho klíčového podnikového systému překročily ve výsledku plánovaný rozpočet řádově o stovky procent? Zákazníci takové organizace by si asi logicky položili otázku: „A kdo vlastně zaplatí konečný účet za tuhle legraci?“ Odpověď by nejspíš byla podobná jako u zmíněného registru, ale na rozdíl od Centrálního registru se komerční subjekt pohybuje v konkurenčním prostředí a konkurence nikdy nespí ... (AZ)

## Jak získávat PDU a udržet si certifikaci?

Kterou certifikaci projektového řízení si vybrat, jak ji získat a jak ji poté udržet? Na toto téma probíhá častá diskuze na našich formálních i neformálních setkáních se členy. Po získání certifikace je potřeba být aktivní v oblasti projektového řízení a pravidelně v tříletých cyklech získávat požadovaný počet bodů tzv. PDUs (Professional Development Units). Jednou z vlastností certifikací PMI je totiž jejich časová omezenost.



Existuje šest hlavních kategorií, v rámci kterých můžete PDU získávat. První tři jsou zaměřené na vzdělávání a vlastní rozvoj a další tři jsou určeny pro podporu předávání nabytých znalostí a jejich využívání v praxi.

Celkem za všechny kategorie dohromady je potřeba během tří let získat minimálně 60 PDUs. V prvních třech (vzdělávacích) kategoriích není omezen maximální počet PDUs. V dalších třech kategoriích je možné pro certifikace PMP a PgMP získat v jednom cyklu ma-

### V tomto čísle

- Stav velkých projektů v Čechách
- Jak získávat PDU a udržet si certifikaci?
- Open-source alternativa k MS Project?
- Co připravujeme na podzimní večery

ximálně 45 PDUs. Následující tabulka uvádí přehled všech hlavních kategorií, ve kterých je možné PDUs získávat:

Kategorie	Popis	Příklady získání PDUs
A	Školení nebo akce organizované registrovanými poskytovateli vzdělávání (R.E.P.) nebo komorou PMI	Školení, přednášky, semináře, konference, apod.
B	Průběžné vzdělávání	Univerzitní kurzy nebo jiné necertifikované kurzy/webináře (např. firemní školení)
C	Samostudium	Odborné články, knihy, videa, interaktivní CD-ROM, podcasty a další (max. 30 PDU)
D	Tvorba nových znalostí projektového řízení	Psaní odborných knih, článků, přednášení, organizace školení, apod.
E	Dobrovolnictví	Podílení se na organizaci PMI akcí, aktivní podpora PMI komory, apod.
F	Profesní činnost v oblasti projektového řízení	Práce v roli projektového manažera

Bližší informace k získávání PDUs, struktuře kategorií a bodovým ohodnocením jednotlivých činností naleznete na stránkách [www.pmi.org](http://www.pmi.org) sekce [Certification](#), kde pod odkazem [Maintain Your PMI Certification](#) se skrývá portál CCRS (Continuing Certification Requirements System).

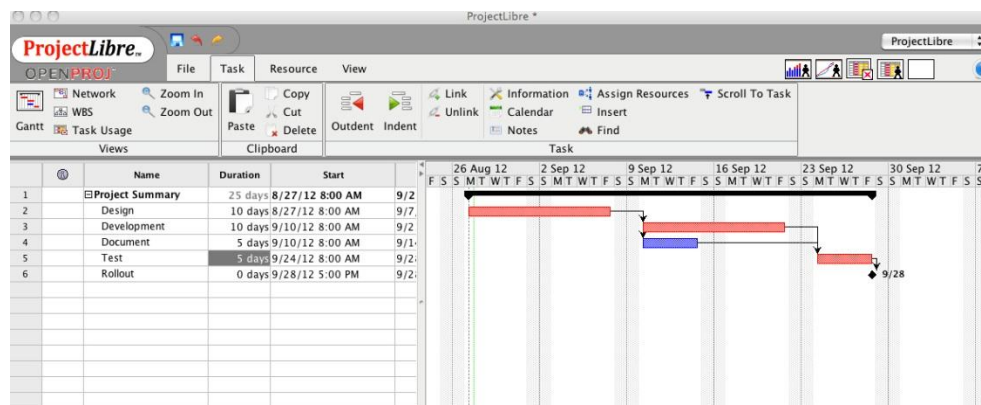
V České komoře PMI připravujeme pro účastníky odborných seminářů a podobných akcí oficiální potvrzení o účasti tak, abyste měli doklad o získání PDU. Zároveň plánujeme další možnosti, jak budete moci získávat PDU prostřednictvím České komory PMI.

Přeji Vám všem hodně štěstí při získávání PDUs. Česká komora PMI se Vás v tom bude snažit maximálně podpořit. (MH)

## Open-source alternativa k MS Project?

Na svých přednáškách a školeních o projektovém řízení se často setkávám se steskem vedoucích menších a středních projektů, že nemají dostatečnou SW podporu pro plánování a řízení harmonogramu na svých projektech – MS Excel jim samozřejmě nestačí a komerční balíky jsou naopak pro ně příliš robustní, „přečhytralé“ anebo prostě příliš drahé na to, aby vedení přesvědčilo o koupi potřebných licencí.

Většinou jsem je v těchto situacích odkazoval na open-source alternativy jako byly **Open Workbench** anebo **OpenProj**. Jenže to má jeden podstatný háček: původně open-source balíky byly převzaty komerčními subjekty – v případě Open Workbench společností CA a v případě OpenProj společností Serena Software – a ty evidentně zájem o další rozvoj těchto „open“ produktů neměly. Stránky Open Workbench jsou od ledna 2011 nedostupné, OpenProj se déle než 4 roky vůbec nevyvíjí.



Další čísla vycházejí

- 15. 10. 2012
- 19. 11. 2012
- 17. 12. 2012

Ted' na konci léta lze říci, že situace se mění k lepšímu. S naší komorou navázal kontakt zakladatel a tvůrce původního OpenProj, Marc O'Brien, a sdělil nám radostnou novinu, o kterou se s vámi chceme podělit: nespokojen se stavem, do jakého se jeho „dítě“ OpenProj dostalo, se rozhodl v rámci projektu **ProjectLibre** nastavit novou laťku na poli open-source PM SW. Za prvních několik dní od uvedení beta-release ProjectLibre bylo staženo stovky tisíc kopií ve 112 zemích světa (přes 13 tisíc v ČR).

Co Marc O'Brien nabízí, že jeho beta verze alternativy k MS Project je tak úspěšná? Budeme rádi, když si balík na stránkách <http://www.projectlibre.org/> stáhnete a podělíte se s námi o zkušenosti s ním. Uvítáme jak pozitivní, tak negativní stanoviska a rádi je uveřejníme na našem webu ve formě jakési SWOT analýzy, jež bude přínosem i pro ostatní členy. Pokud byste chtěli přispět rozsáhlejší recenzí tohoto balíku, s radostí vám uvolníme prostor v některém z našich příštích čísel newsletteru! Vaše podněty či zkušenosti směrujte prosím na adresu [newsletter@pmi.cz](mailto:newsletter@pmi.cz). (SB)

## Co připravujeme na podzimní večery

Na konci prázdnin se pomalu dostáváme do stavu, o němž jsme mluvili již během voleb. Několik měsíců bylo potřeba pro to, abychom připravili zásobník takových akcí České komory PMI, které by pro vás byly opravdu zajímavé, a zároveň aby se konaly alespoň jednou měsíčně. První z nich je zářijová přednáška o řízení rizik, avizovaná v minulém newsletteru.

V říjnu vás rádi za Českou komoru PMI přivítáme na přednášce "**Metodika Critical Chain – základní principy**". Přednášet bude Jakub Linhart. Hlavními přínosy zavedení projektové metodiky Critical Chain je nejen dramatické zlepšení ve spolehlivosti projektových dodávek, ale také zkrácení celkové doby trvání projektů a výrazné zvýšení produktivity projektových týmů. Přes tato pozitiva je rozšířenost používání a obecné povědomí o této metodice poměrně malé. Proto vám chceme představit základní principy této metodiky, výchozí předpoklady a příklady z praxe organizací, které metodiku používají. Přednáška se uskuteční ve středu 17. 10. 2012 v prostorách Raiffeisenbank na Pankráci na Praze 4 (Hvězdova 1716/2b).

Původně avizované setkání se zástupcem některé z okolních komor přesouváme na listopad, kdy máme potvrzenou návštěvu Ľubo Sločička, PMP, prezidenta Slovenské komory PMI. Detaily k této návštěvě včetně programu se vás dozvíte na webových stránkách [pmi.cz](http://pmi.cz) a také v říjnovém čísle našeho newsletteru.

Co chystá partnerská neformální organizace Projektový Underground? Ve třetím týdnu září, konkrétně ve čtvrtek 20. září, proběhne úplně nová akce - tzv. "grilování". Vyzpovídáme jednoho zkušeného projektového manažera, a to na téma **jak využíval své osobnostní charakteristiky ku prospěchu projektů, které řídil**. Co je cílem? Nechat se inspirovat v tom, jak využívat "měkké techniky" pro svou vlastní činnost. V tom asi moc "klasická" školení nepomohou, ale myslíme si, že inspirace by mohla být přínosná. Přijďte vyzkoušet ...

Na 11.10. (tedy opět čtvrtek) od 17:30 plánujeme diskuzi na téma **Jaký je význam certifikace pro PM v organizaci s nastavenými a zavedenými procesy řízení projektů?** Přihlášky ve formě otázky na toto téma posílejte mailem na [mail@mypmi.eu](mailto:mail@mypmi.eu), a to do úterý 9.10. do 12 hodin. Diskuze proběhne v budově ČSOB u metra Radlická.

### Reklama

Komora PMI Turecko pořádá 28.-29.9. kongres "Best Practices on Global Sustainability" v Istanbulu

**PMSUMMIT**  
2012



PMI EMEA Kongresi 2013 Evsahibi

ISTANBUL, 28-29 Eylül

Více informací na [pmsummit.pmi-tr.org](http://pmsummit.pmi-tr.org) | Pro držitele některého z certifikátů PMI: 12 PDU  
Cena pro členy registrované před 7.9.: \$ 250,- | Cena pro členy registrované po 7.9.: \$ 325,-

### Kontakt

Česká komora PMI, o.s.  
Email: [info@pmi.cz](mailto:info@pmi.cz)  
WWW: [www.pmi.cz](http://www.pmi.cz)

Šéfredaktor:  
Stanislav Bílek

Redakční rada:  
Igor Luhan  
Aleš Zeman  
Petr Janiš  
Michal Hanzal  
Martin Diviš  
Martin Mareček

Česká komora PMI © 2012